

(붙임1)



2022년 3월말 기준 사업보고서

2022년 1월 1일 부터
2022년 3월 31일 까지

<지역농업협동조합>

농업협동조합법 제65조, 지역농업협동조합정관례 제140조의2의 규정에 의하여
사업보고서를 작성하여 송부(게시)합니다.

2022년 4월

안의농업협동조합

조합장 전 인 배

목 차

I. 주 요 현 황

1. 주요기관 의결사항

가. 총회(대의원회)

나. 이 사 회

2. 사무소 및 인원 현황

II. 주요사업 추진 현황

1. 교육 지원 사업

2. 경제 (유통) 사업

3. 신용 (금융) 사업

III. 주요사업 추진 실적

IV. 재 무 현 황

1. 재 무 상 태 표

2. 손 익 계 산 서

I. 주요 현황

1. 주요기관 의결사항

가. 총회(대의원회)

개최일자	참석인원	주요 의결사항
2022.01.27.	78	1. 2022년 사업계획 및 수지예산서 변경 의안 2. 제50기 결산보고서 승인 의안

나. 이사회

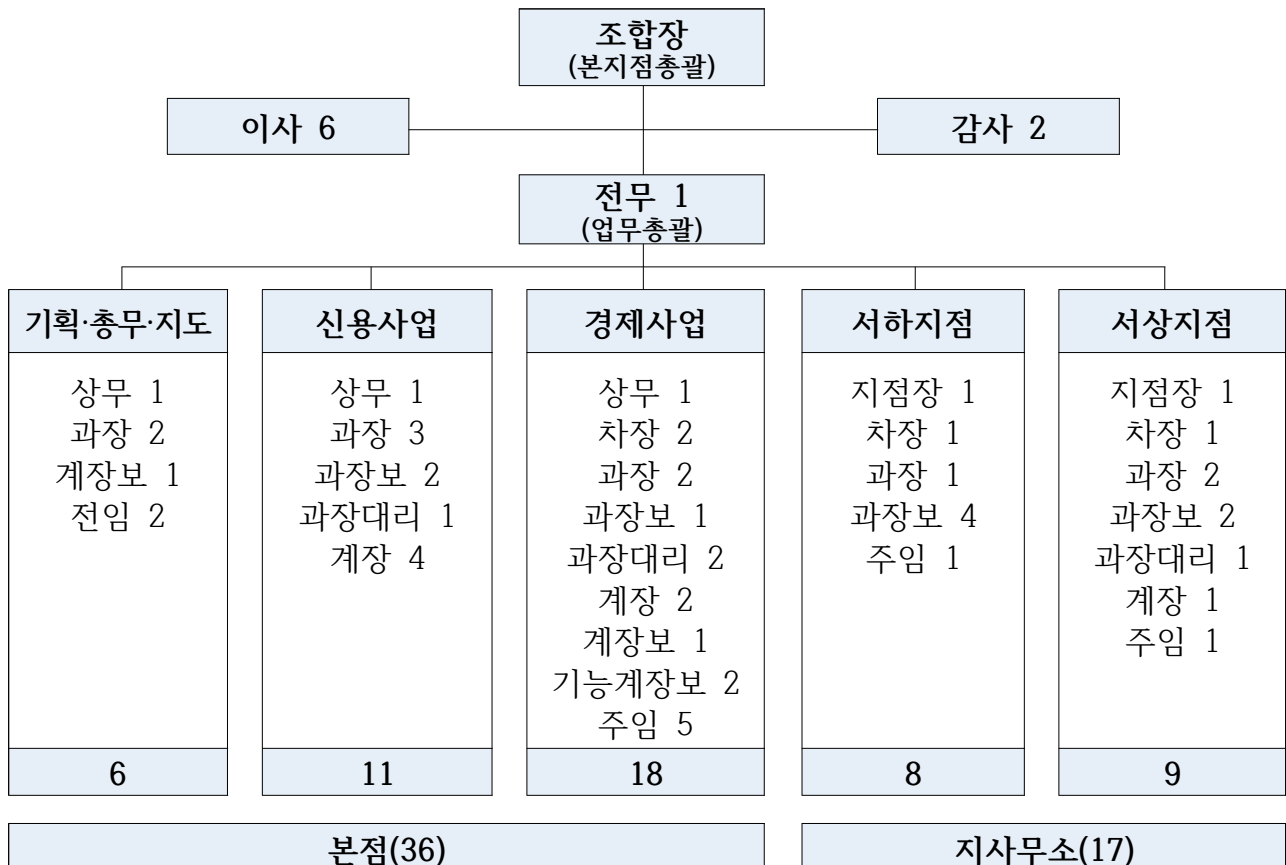
개최일자	참석인원	주요 의결사항
2022.01.18.	9명	1. 조합원 가입승낙 및 탈퇴조합원 지분 환급 처리 의안 2. 인사·급여 관련 제규정(모범안) 개정 의안 3. 제50기 결산보고서 심의 의안 4. 2022년 사업계획 및 수지예산서 변경 의안
2022.02.24.	9명	1. 조합원 가입승낙 및 탈퇴조합원 지분 환급 처리 의안 2. 2022년 상호금융대출 동일인당 대출한도 책정 의안 3. 2022년 차입금 최고한도 책정 의안 4. 농산물 출하선급금 지급기준 책정 의안
2022.03.29.	7명	1. 조합원 가입승낙 및 탈퇴조합원 지분 환급 처리 의안 2. 여신취급기준 변경 의안 3. 제 위원 재구성 의안 4. 고정자산 취득 의안

2. 사무소 및 인원 현황

가. 사무소 현황

구분	주요 시설	주요 사업
사무소	주사무실	여신, 수신, 보험, 카드 등 신용사업 총무, 기획, 지도 등 관리업무
	산지유통센터 (APC)	농산물 수탁, 매취사업(밤, 복분자, 사과 등) 채소(양파), 과일(사과) 수급안정사업
	벼 육묘장	벼 육묘생산 및 배달
	영농자재판매장	영농자재 판매
	하나로마트	로컬푸드, 가공, 농축수산물, 공산, 주류 등 취급
	농협주유소	정품·정량 유류공급(면세유)
사무소	주사무실	여신, 수신, 보험, 카드 등 신용사업
	임산물유통센터 (곶감 경매장)	산지 곶감 경매장 운영 (12 월 ~1 월)
	경제사무실	구매, 판매사업(영농자재판매, 수급안정사업)
	하나로마트	가공품, 농축수산물, 공산품, 주류 등 취급
	주사무실	여신, 수신, 보험, 카드 등 신용사업
	경제사무실	구매, 판매사업(영농자재판매, 수급안정사업)
3 개소	하나로마트	가공품, 농축수산물, 공산품, 주류 등 취급

나. 인원 현황



Ⅱ. 주요사업 추진 현황

1. 교육지원사업

농산물 판로개척과 농가소득향상을 위한 생산지도 및 현장방문 상담을 비롯한 각종 지원을 위한 생산지도비 36백만원을 집행하였고, 설명절을 맞이하여 7천만원 상당의 조합원 사은품을 공급하였으며, 코로나19확산에 따라 비대면으로 진행된 영농회 총회를 기념하여 13백만원 상당의 사은품 공급하였습니다. 또한 조합원의 학자금부담경감 및 농업·농촌발전의 주역이 될 미래지역인재양성을 위한 장학금 18백만원을 조합원 자녀와 관내 초·중·고등학교에 지급하였습니다. 그 외에도 우수조합원에 대한 시상, 조합원의 의료비 경감을 위한 대전리젠정형외과와 MOU체결, 조합원 주택 및 농장에 발생한 화재에 대한 지원금 전달, 조합원 경조비 지급, 관내 팜스테이마을(안의 안심마을)의 도농상생 자원봉사활동 및 쌀 기부행사 참여, 양파·사과 작목반 재배기술교육 및 신규조합원 교육 등 다양한 교육지원사업을 진행하였습니다.

앞으로도 조합원의 소득향상과 농업경쟁력 강화 및 복지증진을 위한 교육지원사업을 지속적으로 확대해 나가겠습니다.

2. 경제(유통)사업

경제사업 중 구매사업은 2,221백만원 매출로 전년동기대비 452백만원 증가하여 25.55% 성장되었으며, 그 중 주유소 사업은 유류가격의 지속적인 상승으로 전년동기대비 324백만원(32.21%) 증가하여 1,330백만원의 매출액을 올렸습니다.

하나로마트 사업은 신규취급 가공제품의 다양화, 정육코너의 판매상품 확대, 식자재코너, 차량용품, 애견용품, 문구류, 양주코너개설, 반찬장아찌류 취급 등 적극적인 마케팅으로 신규고객이 꾸준히 늘어나고, 마진률을 낮춘 판매가격인하 노력에 힘입어 고정고객층이 증가하여, 본지점마트매출액은 1,820백만원으로 전년동기대비 210백만원 증가하여 13.04% 성장하였으며, 앞으로도 고객의 니즈를 충족하기 위해 지속적인 신규취급상품을 확대하고, 조합원이 믿고 찾을 수 있는 하나로장터로 자리매김하기 위해 최선의 노력을 다하겠습니다. 지속적인 조합원의 이용을 부탁드립니다.

판매사업은 코로나19 여파로 전반적인 경기하락과 농산물소비위축 속에서도 전년동기대비 1.18% 감소한 7,264백만원의 매출을 올렸으며, 2회에 걸쳐 함양사과의 홍콩수출선적을 진행하였습니다. 앞으로도 보다 적극적인 마케팅과 우리지역 농산물의 판촉활동에 매진하여 생산농가의 소득향상에 힘쓰도록 하겠습니다.

3. 신용(금융)사업

신용사업 중 예금은 1,534억원으로 전년동기대비 116억원 증가하였고, 조합원 예금은 751억원으로 조합원이 차지하는 예금비율은 48.96%이며, 상호금융대출은 전년동기대비 73억원 증가한 1,006억원으로, 이 중 조합원 대출은 349억원이며, 조합원 대출비중은 34.70%입니다. 상호금융대출금 운용은 대부분 비조합원의 이용률이 높아 안정적인 사업 운영을 위해서는 조합원님들의 관심과 협조가 필요합니다.

상호금융 예대비율은 62.73%로 전년동기대비 3.82% 감소한 66.55%이나, 전국 농·축협의 금융사업 경쟁력 향상 및 신용사업 전반을 종합적으로 평가해 우수 농·축협을 선정하여 시상하는 2021년 상호금융대상평가 농촌형(M1)그룹에서 3위 수상하였고, 상호금융대출 1,000억원을 달성하였습니다. 코로나19장기화와 고령화, 인구유출에 따른 어려운 사업 여건 속에서도 임직원이 사업추진의지를 다지고, 지속적인 노력을 기울인 결과이며, 앞으로도 적극적으로 사업을 추진해나갈 예정입니다.

보험사업 수수료는 120백만원의 실적을 올렸으며, 사고보험금은 685건, 279백만원이 지급되어 가입고객의 부담을 경감해주었습니다. 농촌고령화로 인해 각종 농작업 중 재해사고가 매년 증가되고 있고, 자연재해로 인한 농작물 피해 역시 늘어나고 있어, 모든 농업인에 대한 재해보험 및 농작물재해보험의 필요성이 증대되고 있는 상황입니다. 조합원 여러분께서는 우리 안의농협의 각종 보험을 이용하여 재해사고와 질병뿐만 아니라 농작물재해에도 대비하여 주시기 바랍니다. 또한 NH농협생명 BEST-CEO상을 5년 연속수상하여 보험사업 우수농협으로 인정받고 있으며, 앞으로도 열의를 갖고 사업을 추진해나갈 것입니다.

Ⅲ. 주요사업 추진 실적

(단위 : 백만원, %)

구 분	연간계획 (A)	2022년 3월말 (B)	달성률 (C=B/A)	전년동기 (D)	전년동기 대비		
					증 감	성장률	
경제사업	44,287	11,414	25.77%	10,960	454	4.14%	
구 매	10,305	2,221	21.55%	1,769	452	25.55%	
판 매	25,567	7,264	28.41%	7,351	△87	△1.18%	
마 트	8,001	1,820	22.75%	1,610	210	13.04%	
창 고	162	6	3.70%	149	△143	△95.97%	
기 타	252	103	40.87%	81	22	27.16%	
상호금융 예수금	잔액	157,788	153,371	97.20%	141,770	11,601	8.18%
	평잔	153,050	152,919	99.91%	141,363	11,556	8.17%
상호금융 대출금	잔액	104,372	100,639	96.42%	93,382	7,257	7.77%
	평잔	103,549	95,930	92.64%	94,074	1,856	1.97%
보험(공제)료	8,344	3,425	41.05%	2,850	575	20.18%	

IV. 재무 현황

1. 재무상태표

(단위 : 백만원)

자 산		부채 및 자본	
과 목	금 액	과 목	금 액
유동자산	10,460	유동부채	17,091
사무실에 보관하고 있는 현금, 외화	1,230	비료,사료,자재 등 자체·계통 외상매입금	415
비료,사료,자재 등 외상매출금	819	경제사업에 투입된 저리 차입금	12,452
비료,농약,자재 등 재고자산	4,139	상품권 발행잔액,미지급이자,미지급법인세, 등 기타유동부채	4,224
선급금,미수수익,부가세 등 기타유동자산	4,272	금융업예수금(자립예탁금,정기예탁금,정기적금 등)	153,371
금융업예치금(농협중앙회에 예치된 돈)	65,171	금융업차입금(정책대출을 위해 정부로부터 빌린 돈 등)	20,610
금융업대출채권(상호금융,정부정책,공제대출 등)	119,115	보험(공제), 농작물보험부채	
대손충당금(부실채권대비 충당금 차감)	2,166	비유동부채	1,979
보험(공제), 농작물보험자산		농협중앙회로부터 무이자로 빌린 돈	1,731
비유동자산	13,778	유통손실보전자금, 미지급금,퇴직급여 등 기타비유동부채	248
농협중앙회 출자금 등 투자자산	6,242	부채합계	193,051
사무실소유 부동산,동산 등 유형자산	7,472	출자금	11,502
무형자산		자본잉여금(재평가 적립금 등)	983
이연법인세자산,전신전화,영업보증금 등 기타비유동자산	64	자본조정	△71
		기타포괄손익누계액	
		이익잉여금	3,059
		자본합계	15,473
자산 총계	208,524	부채와자본 총계	208,524

2. 손익계산서

(단위 : 백만원)

구 분	2022년 3월말 (A)	2021년 3월말 (B)	증 감 (A-B)
영업수익	6,238	5,570	668
영업비용	4,498	3,837	661
매출총이익	1,739	1,734	5
신용사업	1,078	1,017	61
경제사업	661	717	△56
판매비와관리비	1,684	1,776	△92
영업이익	55	△42	97
교육지원사업비	96	45	51
영업외손익	△40	14	△54
법인세차감전손익	△81	△73	△8
법인세비용	△1	△2	1
당기순이익	△80	△71	△9